

Volume Trading
Manuale di istruzioni di Volt Client
Versione del 9 dicembre 2007

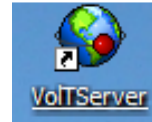
Indice

Come creare un grafico	2
Esempio di grafico lineare.	3
Spiegazione dei pulsanti	4
Esempio di grafico a barre	6
La Pressione Book . significato e indicatori.	6
Istogrammi prezzo-volume.	7
Calcolo dei volumi trattati in un intervallo di prezzo.	8
Simulazioni offline.	9
Studi : Retta e canale di Regressione	10

COME CREARE UN GRAFICO

VoLT Client è il software di visualizzazione dei grafici.

Prima di lanciare il client, controlla che il server sia aperto e connesso (trovi l'icona in basso vicino al clock del PC). Per lanciare VoLT Client, clicca su questa icona presente sul desktop.



La prima cosa che compare è questa finestra : l'unica cosa che dovrai fare è scegliere, dove c'è la freccia, se usare il profilo VisualTrader oppure il profilo InteractiveBrokers. Una volta scelto, clicca SELEZIONA.

Non c'è bisogno di selezionare altri campi oltre a 1 e 2.

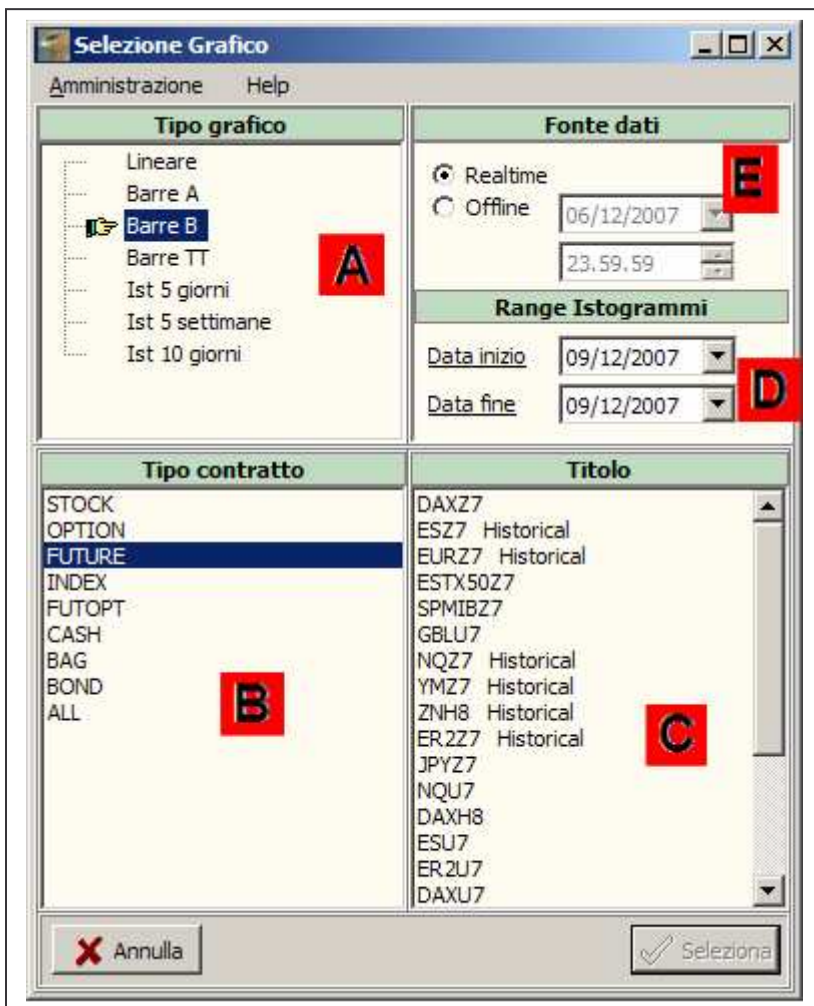
Una volta selezionato il Profilo, puoi decidere se lavorare in realtime oppure offline.

Di default, è offline. Se vuoi lavorare in realtime, devi connetterti al tuo fornitore dati.

Scegli IB o VT, e vai su Connetti. Nella cornice di VoLT, nell'angolo in basso a destra, il rettangolo giallo diventerà verde con scritta VisualTrader oppure IB.



Ora puoi selezionare un grafico : dal menu principale , scegli Grafici - Nuovo Grafico



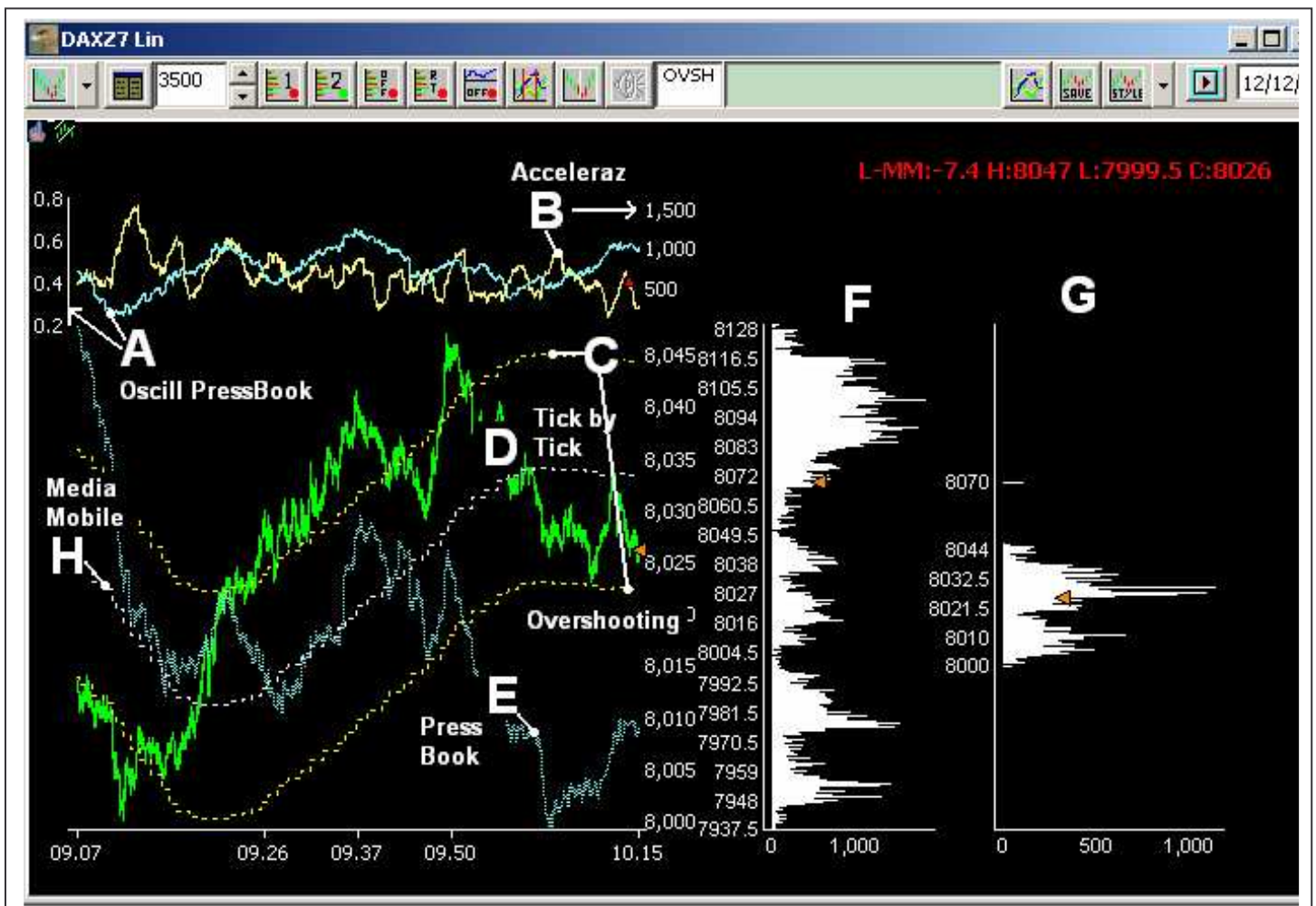
Di qui puoi decidere :

- A. che tipo di grafico visualizzare (riquadro A)
- B. il tipo di contratto (riquadro B) : i futures sono sotto FUTURE, le singole azioni sotto STOCK
- C. il prodotto (riquadro C) : i prodotti con scritto Historical sono quelli per i quali il Server sta salvando i dati sul database Mysql.
- D. nel caso tu scelga degli istogrammi, puoi indicare la data di inizio e di fine degli istogrammi (riquadro D)

Il riquadro E è attualmente disattivato.

Iniziamo con l'esaminare il grafico LINEARE. Scegli quindi un prodotto sotto C e in A evidenzia LINEARE e quindi SELEZIONA in basso a destra.

ESEMPIO DI ISTOGRAMMA LINEARE



A : linea blu : è un oscillatore costruito sulla Pressione Book (linea E). Indica quanti ASK sono stati trattati nel corso degli ultimi x lotti (x è un parametro che lo user può definire a suo piacere modificando la colonna PressBook nell'anagrafica). Se per esempio su 2000 lots , tutti i 2000 lots trattati sull'ask, questo indicatore ha valore $2000/2000 = 1$, Se invece non tratta neanche un ask ma tutti bid, allora l'indicatore avrà valore 0. Valori di 0.80 e 0.20 indicano già uno sbilanciamento di breve termine molto forte e possono essere usati come ipercomprato e ipervenduto. **La scala di questo Oscillatore è a sinistra, e varia tra 0 e 1.**

B Accelerazione : indica quanti lots sono stati trattati nel corso degli x secondi indietro (x è un parametro che lo user può definire a suo piacere modificando la colonna PressBook nell'anagrafica). L'aspetto temporale del movimento viene recuperato con questo indicatore : è una specie di tachimetro che evidenzia subito se stanno entrando volumi importanti sul mercato. **La scala dell'Accelerazione è a destra.**

N.b. A e B sono sullo stesso grafico per questioni di comodità e di visualizzazione, ma sono totalmente indipendenti : quindi non usare strategie del tipo "A taglia B al rialzo" perché non sono corrette.

C fascia di overshooting : è una distanza fissa rispetto alla media mobile (x è un parametro che lo user può definire a suo piacere modificando la colonna Overshooting nell'anagrafica).

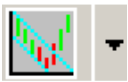
D prezzo espresso in tick by tick

E PressioneBook

F Istogramma : se il pulsante 2 è verde, questo istogramma rappresenta la giornata di ieri, se il pulsante 1 è verde in questo spazio viene rappresentato l'istogramma di oggi

G Istogramma : se il pulsante 2 è verde, questo istogramma rappresenta la giornata di oggi, se il pulsante 1 è verde in questo spazio viene rappresentato l'istogramma di ieri

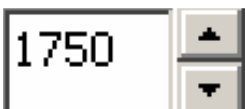
H MediaMobile : si tratta di una media mobile esponenziale avente lunghezza x e fattore di decadimento y (x corrisponde al campo BarreMM e y al campo DecayMM nell'anagrafica Mysql).



consente di attivare o disattivare le trendline. Si può utilizzare in abbinamento con il pulsantino posto nell'angolo in alto a sinistra dello sfondo dei chart. Per disegnare un canale, si deve disegnare una prima trendline, poi evidenziarla, copiarla e trascinare la trendline copiata. Le trendline si allungano automaticamente (sono semirette) : la trendline si allunga non appena arriva il chart si aggiorna con un nuovo prezzo (nel caso del lineare) oppure non appena viene conclusa la barra in corso (nel caso dei grafici a barre)



si apre un menu popup giallo, che permette di leggere i valori in corrispondenza del cursore. Per chiudere il popup giallo occorre ripremere questo pulsante : finché resta evidenziato, continuerà a riaprirsi il popup giallo.



per modificare il numero di tick (o di barre) evidenziate nel chart si possono usare tre metodi : 1) scrivere direttamente sul campo il valore 2) usare le frecce su e giù 3) posizionare il cursore nel campo e girare la rotellina del mouse.



sposta l'istogramma di oggi nel campo a sinistra, zoomandolo, sposta l'istogramma di ieri nello spazio a destra, e fa un resize del lineare mettendo tutti i ticks di oggi : in questo modo, lineare e istogramma a sinistra sono perfettamente allineati come asse Y.

sposta l'istogramma di oggi nel campo a destra, lo allinea con l'istogramma di ieri nello spazio a sinistra, e fa un resize del lineare mettendo tutti i ticks di oggi e ieri : in questo modo, lineare e istogramma a sinistra e istogramma a destra sono perfettamente allineati come asse Y e si possono riguardare tutti insieme



OFFLINE : cliccando con il tasto destro del mouse in due punti sul grafico lineare, sull'istogramma di destra viene mostrato l'istogramma del chart lineare a partire dal punto indicato : l'istogramma viene aggiornato in realtime. Sull'istogramma di sinistra resta sempre visibile l'istogramma di oggi. Si usa questo strumento quando si voglia fare una zoomata particolare di una zona ormai trascorsa alla ricerca di particolari zone di supporto o resistenza.



REALTIME : cliccando con il tasto destro del mouse in un punto sul grafico lineare, sull'istogramma di destra viene effettuato uno zoom della zona selezionata (visibile cliccando il tasto con sfondo grigio). Sull'istogramma di sinistra resta sempre visibile l'istogramma di oggi. Si usa questo strumento quando si vuole zoomare la zona che sta tradando in questo momento con particolare attenzione : se per esempio il mercato sta salendo molto e si vuole aumentare la definizione degli ultimissimi ticks nel loro divenire, si evidenzia la zona di partenza e si porta l'analisi dell'istogramma alla sua massima definizione.



Cliccando su questo pulsante, sul grafico lineare vengono visualizzate una o due linee verticali che indicano la selezione dell'intervallo effettuata usando il pulsante OFF o REALTIME



attiva e disattiva il cursore a croce. il cursore a croce identifica un punto con coordinate prezzo e tempo, che viene letto nella finestrella. Spostando il cursore sui campi degli istogrammi , si leggono nella finestrella il valore in ascissa indicante il volume in quel punto, e in ordinata indicante il prezzo.

Se il cursore è sul chart lineare, in questa finestra viene indicato l'ora e il prezzo. Se il cursore è sull'istogramma, si legge il prezzo e il volume dell'istogramma in quel punto

8033.25 - 936



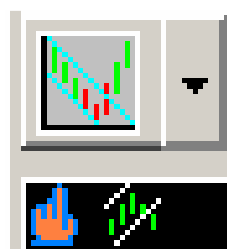
esiste un segnale sonoro che scatta quando il prezzo tocca e supera esternamente le fasce di overshooting : con questo pulsante si puo' disattivare il segnale sonoro (il file overshooting.wav è contenuto in c:/programmi/volt/VTsound : per modificare il file, basta salvare con questo nome OverShooting.wav un qualunque altro file wav e salvarlo in questa cartella). Quando suona l'overshooting, questa casella cambia colore diventando blu.



si tratta di un pulsante rotatorio, attivabile con il click destro e sinistro del mouse, che ad ogni click nasconde un elemento del chart lineare (toglie pressione book, toglie prezzo, toglie fasce overshooting, solo il prezzo, rimette tutto) : si puo' usare quando si abbia per esempio bisogno di tirare una trendline con molta precisione e si voglia togliere velocemente tutti gli indicatori che possono fare confusione.



Salva il file in formato bmp nella cartella c:/programmi/volt/ VTimgDef



In alto a destra, sotto il pulsante di selezione delle trendline si trovano due pulsantini :
la manina : serve a nascondere tutto il menu a icone
le barre : se ci sono le trendlines, cliccando con il tasto destro sul mouse, si attiva il menu delle trendlines in corrispondenza del cursore. Se invece non ci sono le trendlines, il cursore resta libero da questo menu.

ESEMPIO DI GRAFICO BARRE A e B



Il grafico Barre A e barre B sono grafici con barre a volume costante. Sono due diverse lunghezze, impostabili dall'anagrafica di Mysql nelle colonne BarreA e barreB.

I pulsanti sono analoghi a quelli del lineare, in aggiunta c'è il pulsante



Con questo si può scegliere il formato di barre.

PRESSIONE BOOK

Ogni singolo trade in arrivo dal price provider viene analizzato e, attraverso una serie di algoritmi con i quali confronto il trade con la struttura del book e i prezzi immediatamente precedenti, estraggo un'informazione preziosissima per chi fa trading intraday, ossia se c'è maggiore pressione sul lato denaro del book o sul lato lettera. Un veloce sguardo alla PressioneBook sostituisce minuti e minuti passati a scrutare con massima attenzione l'evoluzione del book e sintetizza accuratamente la "fretta" degli operatori : si capisce immediatamente se, durante uno spike al ribasso, i traders stanno effettuando rapide e intense ricoperture approfittando degli ultimi venditori in affanno (e quindi preparano la strada per un'inversione del trend ribassista) o se, in cima ad un rally, stanno approfittando dei bids in rapida salita per liberarsi velocemente di posizioni precedentemente accumulate.

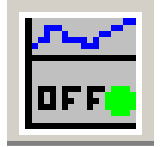
La Pressione Book ha una sua scala che NON COINCIDE con quella dei prezzi. Per analizzare la Pressione Book si usano due indicatori :

- 1) la linea blu A (di cui abbiamo già parlato) : è un oscillatore costruito sulla Pressione Book (linea E). Indica quanti ASK sono stati trattati nel corso degli ultimi x lotti (x è un parametro che lo user può' definire a suo

piacere modificando la colonna PressBook nell'anagrafica). Se per esempio su 2000 lots , tutti i 2000 lots tratta sull'ask, questo indicatore ha valore $2000/2000 = 1$, Se invece non tratta neanche un ask ma tutti bid, allora l'indicatore avrà valore 0. Valori di 0.80 e 0.20 indicano già uno sbilanciamento di breve termine molto forte e possono essere usati come ipercomprato e ipervenduto.

2) Qualora invece si voglia esaminare una parte ben precisa del chart, si può cliccare sul pulsante. Una volta cliccato, compare una scritta "selezionare i due punti del range" : l'utente può ora definire su grafico lineare sottostante la zona di analisi, cliccando con il tasto DESTRO del mouse.

Le informazioni che riceve compaiono in una label gialla del tipo :



da 21.41.12 a 22.00.14 - 1504.5 - 81410 lots - 0.41/-14400

che fornisce la seguenti informazioni :

- 0 21.41.12 ora di inizio
- 1 22.00.14 ora di fine dell'intervallo
- 2 1504.50 prezzo alla fine dell'intervallo
- 3 81410 numero di lots trattati nell'intervallo
- 4 0.41 questo valore è costruito allo stesso modo della linea blu, ossia totale volumi trattati in ask / totale volumi trattati nell'intervallo
- 5 14400 dato che siamo sotto 50, quindi c'è prevalenza dei bids sugli asks trattati, 14400 indica di quanti lots i bids prevalgono sugli asks.

Come usare queste informazioni ?

L'informazione più importante è senza dubbio la 4 : spesso la linea della pressione sembra che stia crollando in modo drammatico : analizzando invece questa percentuale si coglie invece subito la reale portata del movimento : valori compresi tra 0.40 e 0.60 indicano che bids e asks sono abbastanza in equilibrio. Valori tra 0.60 e 0.70 al rialzo, e 0.40 e 0.30 al ribasso indicano invece che si creano degli sbilanciamenti nella struttura del book che potrebbero dar luogo a veloci aggiustamenti dei prezzi. Valori superiori a 0.70 e inferiori a 0.30 sono piuttosto rari e sono quasi sempre seguiti da pullback dei prezzi.

Ulteriori informazioni sulla Pressione Book si possono trovare sul sito nella pagina

http://www.thehawktrader.com/ita/trading_pages/BidAsk.htm (sotto Le mie tecniche di trading / Pressione sul book)

ISTOGRAMMI PREZZO-VOLUME (IPV)

Gli istogrammi prezzo-volume (informazioni sul sito alla pagina

http://www.thehawktrader.com/ita/trading_pages/isto.htm# (sotto Le mie tecniche di trading / Istogrammi prezzo-volume) sono disponibili nei formati : 5 giorni - 10 giorni - 5 settimane.

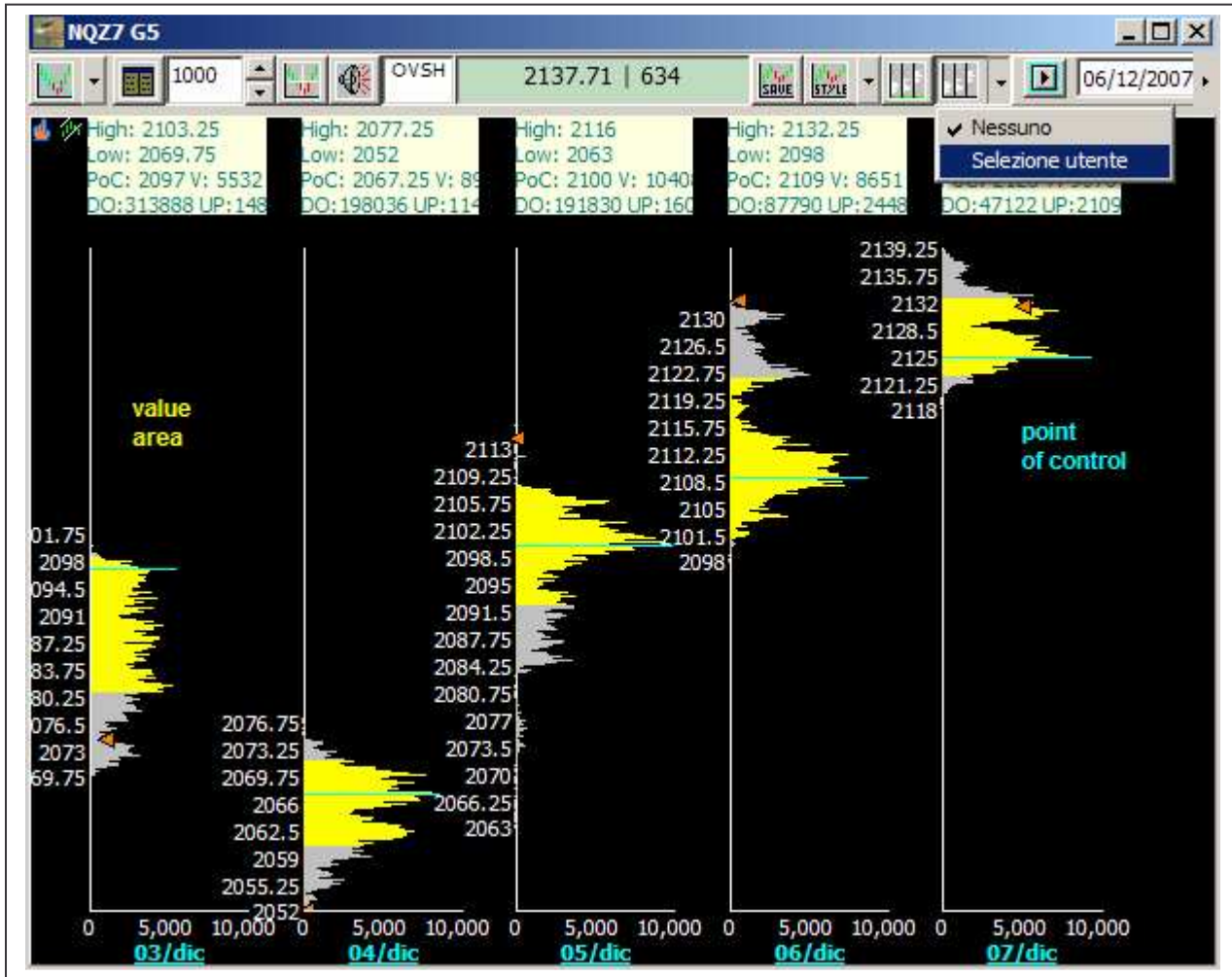
NOTAZIONE IMPORTANTE

gli IPV non vengono storicizzati e salvati a fine giornata. Succede quindi che nel corso della giornata, il grafico IPV funzioni correttamente, aggiorni in realtime e il giorno successivo l'utente, richiamando il grafico, non veda la giornata precedente. E' tutto regolare, non ci sono errori : l'utente deve, a fine giornata o anche in un qualunque momento successivo (la mattina successiva o anche una settimana dopo) creare gli istogrammi. La procedura è molto semplice e non richiede più di 1-2 minuti :

- aprire RiparaVolt ,
- andare sulla scheda "genera istogrammi e CVBars da TBT" [TBT = tick by tick],
- selezionare sulla Lista titoli a sinistra i prodotti per i quali vuole creare gli istogrammi
- selezionare, usando i calendari, la data prescelta e il tipo di charts (istogrammi, barreA B e TT)
- premere il pulsante "Avvia richiesta da Check List"

Per quanto riguarda il tipo di charts, si tenga presente che le BarreA B e TT, a differenza degli istogrammi, sono salvate in realtime e storicizzate, quindi non c'è bisogno di forzare nuovamente la loro scrittura se nel corso della giornata Volt Server ha operato normalmente.

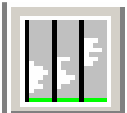
Selezionando un IPV a 5giorni si ottiene il seguente grafico :



Ad ogni livello di prezzo corrisponde il volume trattato a quel medesimo prezzo.

In azzurro è il prezzo avente il massimo volume (point of control) e in giallo è disegnata la value area (zona intorno al PoC che comprende il 70% del volume trattato nella giornata).

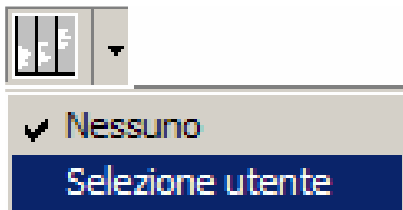
In alto una serie di informazioni : High e Low della sessione, il prezzo del PoC e il volume trattato su quel prezzo, DO = down, indica il volume scambiato sotto il Point of Control, UP = up, indica il volume scambiato sopra il Point of Control.



Cliccando questo pulsante, che ha una riga verde in basso, cambiano gli assi x degli istogrammi. Per default i 5 istogrammi hanno tutti la stessa scala x : significa che lo stesso volume viene rappresentato con la stessa lunghezza in tutti gli istogrammi. Questo consente di percepire immediatamente le differenze di forza di supporti e resistenza.

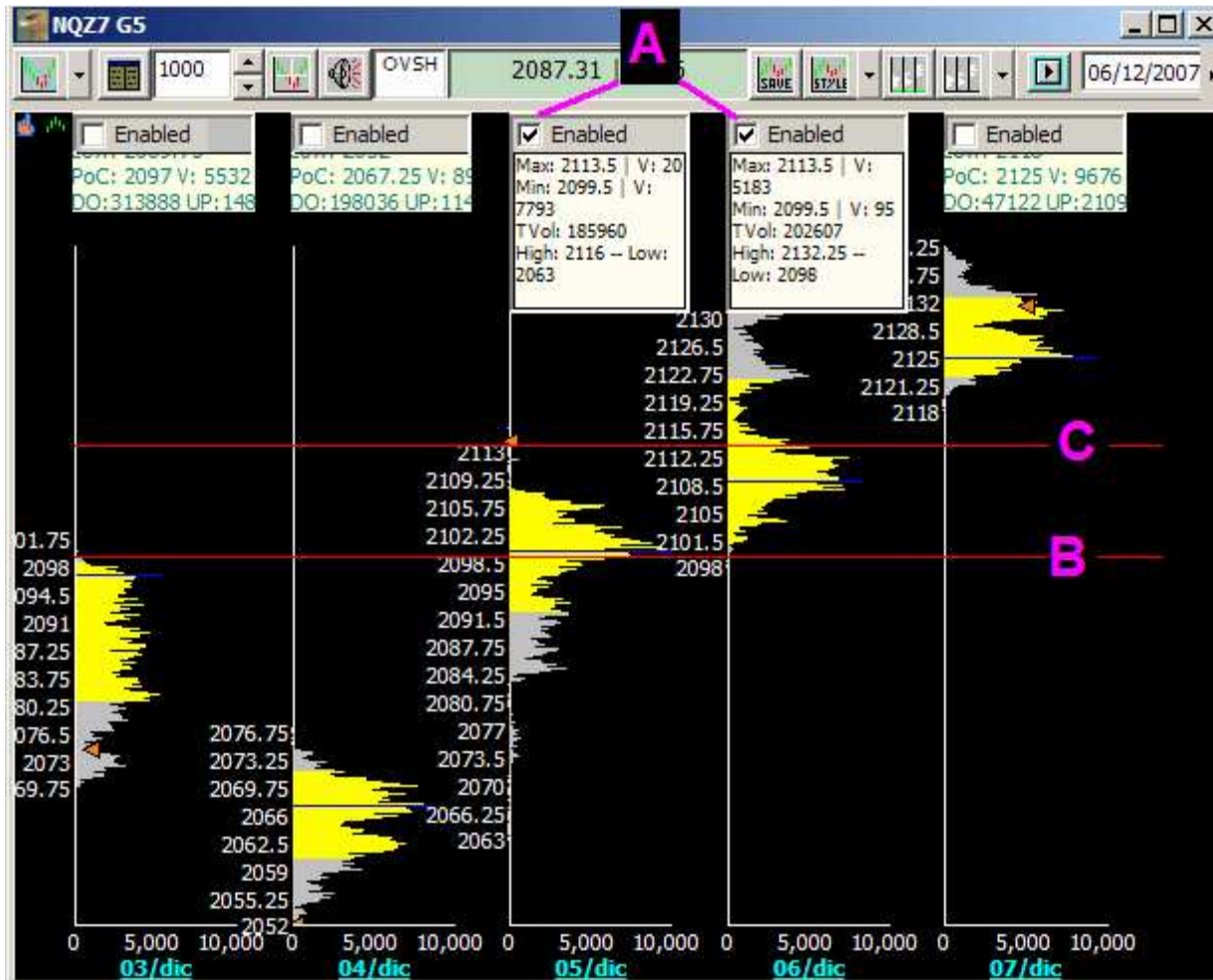
Cliccando una seconda volta, la linea verde cambia colore, diventando bianca e rossa : in questo caso ogni istogramma ha una sua scala, in base al massimo volume sul PoC scambiato in quel giorno.

CALCOLO DEI VOLUMI TRATTATI IN UN INTERVALLO DI PREZZO



Cliccando sul secondo pulsante si apre un menu a tendina : scegliendo selezione utente , si apre una finestra su ogni istogramma all'interno della quale compariranno delle informazioni sui volumi trattati nell'intervallo di prezzo scelto dall'utente.

Se volete calcolare quanti volumi sono stati trattati il 5 e 6 dicembre tra 2099.5 e 2113.5, basta fleggere la casella Enabled nelle due date (A) e poi cliccare sul chart in corrispondenza dei prezzi 2099.5 e 2113.5 usando il tasto destro del mouse. (B e C)



Nella finestrella bianca compariranno le informazioni relative a quell'intervallo :

Prezzo Max (con volume trattato a quel prezzo), Prezzo Minimo (con volume trattato a quel prezzo), Totale del volume trattato in quell'intervallo, High della sessione e Low della sessione.

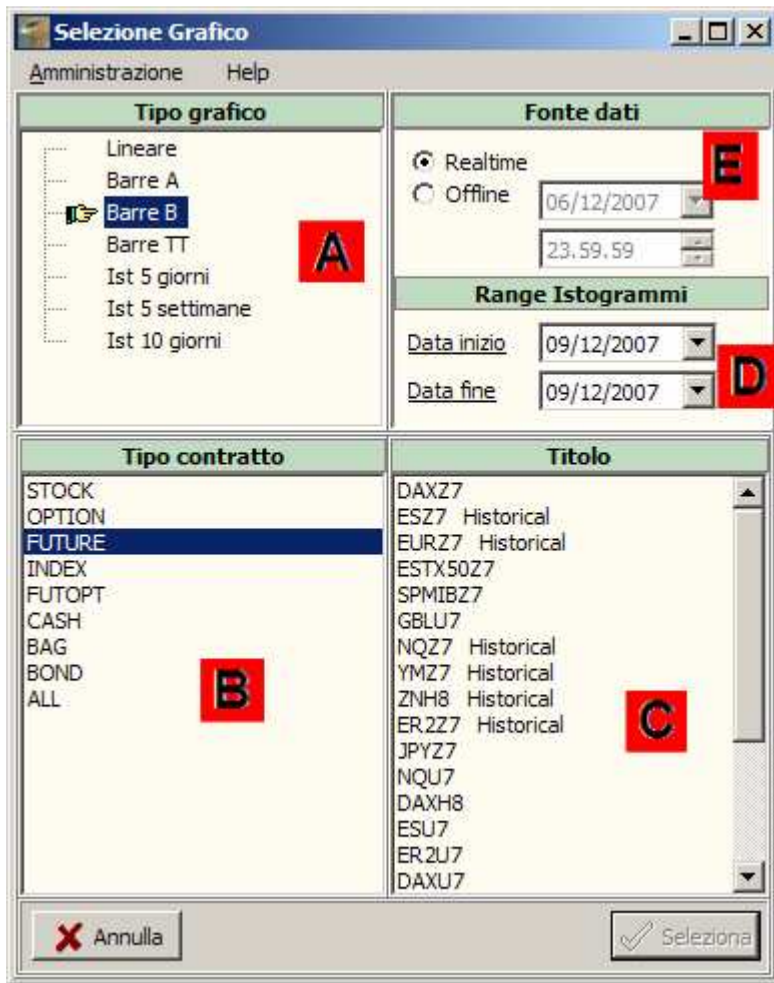
Le linee rosse indicano visivamente l'intervallo selezionato.

Scrollando con la rotellina del mouse, gli istogrammi vengono shiftati verso l'alto e verso il basso.

SIMULAZIONI OFFLINE

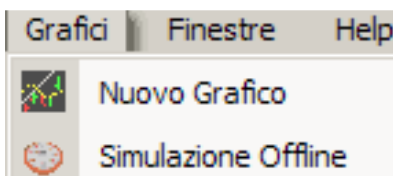
Uno dei vantaggi di avere salvati sul proprio PC (e non su un server centralizzato) i dati tick by tick e barre è il fatto di potervi accedere facilmente sia per scaricarli su applicazioni terze ma soprattutto il fatto di poter fare dei charts del passato e farli scorrere in avanti come se il mercato stesse trattando il realtime : con VOLT si può selezionare una data a partire dalla quale, come un videoregistratore, si fa scorrere il movimento dei prezzi.

Per fare ciò, quando si seleziona il chart dalla finestra Selezione Grafico, cliccando sul riquadro E la voce OFFLINE e definendo la data dalla quale si vuole far partire la simulazione.



Consiglio di aprire tutti i grafici che si vogliono monitorare : lineare, barreA , B , TT, istogrammi, in modo che quando parte la simulazione tutti i charts verranno aggiornati contestualmente, riproducendo perfettamente quello che avreste visto in realtime a quella data.

Posizionateli sul desktop in modo adeguato.



Dopo aver aperto i grafici, si deve attivare la simulazione : quindi dal menu in alto , sotto Grafici, cliccare su Simulazione Offline.



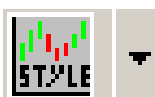
Si aprirà una finestrella con una serie di pulsanti tipo videoregistratore : cliccando PLAY partirà la simulazione, ad un flusso temporale di uno scambio al secondo. I vari pulsanti di avanzamento rapido consentono di velocizzare il flusso a velocità x2, x4, x8, x16 e x32.

In qualunque momento si può mettere in PAUSA e poi riprendere con il PLAY.

Si può variare la velocità con AVANZAMENTO RAPIDO anche mentre è in esecuzione la simulazione.

La simulazione OFFLINE è un tool fondamentale per rivivere e studiare ex-post determinati fasi del mercato: vedendo come si sono comportati gli indicatori in quel momento, si può modificare e affinare la propria tecnica di trading.

Si possono quindi fare dei printscreen dei momenti particolari e catalogare determinate situazioni di mercato.



Per chi desidera fare delle stampe su carta, sotto Style può scegliere SFONDO BIANCO in modo da avere stampe più leggere e visibili.

STUDI

REGRESSIONE LINEARE

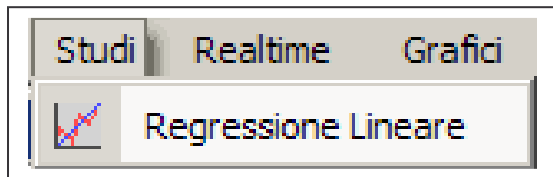
Sul grafico Lineare è possibile disegnare delle rette di regressione lineare , con relativo canale di regressione.

Basta cliccare Studi dal menu principale e scegliere la voce Regressione Lineare.

A quel punto occorre definire l'intervallo sul quale verrà calcolato la retta di regressione : il punto di inizio e di fine si seleziona cliccando col tasto destro del mouse sul grafico lineare.

La retta di regressione disegnata in base all'intervallo specificata resta fissata e non viene ricalcolata : come tutte le trendlines di VolT, le trendline vengono allungate automaticamente.

Dalla versione 1 0 0 32 del Client, la regressione lineare è attivata anche su BarreA B e TT.



Nuovi studi verranno aggiunti a breve , tra cui le Bande di Bollinger e altri studi basati sulla forza del volume.