

COMMENTO DAX STOXX 17 dicembre 2009 giovedì

Dopo tanti tentativi, ieri è arrivata la rottura del diamante : fin dalle primissime battute si intuiva la forza degli azionari. In breve dax e stoxx avevano rotto il massimi di giorni precedenti. Mentre lo stoxx si trovava ancora piuttosto lontano dai massimi di inizio ottobre (2952), per il dax 5890 era decisamente più a portata di mano : e così è stato infatti. Il dax è riuscito a rompere i suoi massimi precedenti, con una puntata fino a 5917.5, mentre lo stoxx è rimasto sotto i massimi a 2952 (H 2933). Gli EU hanno ribaltato quel trend di under performance che li caratterizzava da parecchio tempo : infatti gli USA non sono riusciti a mettere a segno nuovi massimi, e piuttosto nel pomeriggio sono stati la causa di un notevole rallentamento nella salita. Dati macro positivi alle 1430 (molto attesi) sono usciti prima dell'ultima spinta rialzista e hanno supportato questo movimento rialzista. Il FOMC delle 2015 invece, con un risultato del tutto in linea con le aspettative, ha invece provocato un leggero selloff : gli EU hanno chiuso comunque con un bias rialzista, mentre gli USA (dopo una prima reazione positiva) hanno perso tutti i gains della giornata e sono andati a chiudere sui minimi di questa e della sessione precedente.

Dopo aver consolidato in area 5800/5820 tra lunedì e martedì, ieri i mercati EU sono riusciti a rompere al rialzo la **grande formazione a diamante**, che si vede bene nel chart di sotto evidenziata dall'ellisse gialla. Il fatto che i mercati USA non abbiano seguito il movimento, e che i volumi siano stati ridotti, lascia il forte dubbio che si tratti di una bullish trap.

Distinguiamo i due movimenti di ieri : 1) rottura del diamante 2) rottura dei massimi di ottobre.

La rottura del diamante è avvenuta SOLO sul dax, mentre lo stoxx è ancora dentro la formazione citata. Neanche gli USA sono riusciti a rompere le trendline sui massimi.

Rottura dei massimi di ottobre : questo è già avvenuto sui mercati USA, mentre in EU ieri solo il dax ha rotto i massimi di ottobre : il fatto che poi il dax sia prontamente rientrata in chiusura riduce la portata rialzista della sessione.

Non bisogna quindi lasciarsi andare a facili entusiasmi rialzisti, ma tenere bene i piedi per terra, con un ottica di trading sempre a breve termine.

Supporti : stoxx 2885/90, 2871 POC 11dic+L 12 dic, 2856, 2800/2807, quindi 2785/88. Dax supporto a 5807/11, 5772 POC 11dic+L 12 dic, 5740, 5635/40, poi 5597/5605. Sp supporto a 1101 OC 11dic, 1095/96 POC 9dic e low 11 dic, 1083/85 (solo di bar chart e non di volumi), cruciale supporto di volumi 1065/67 (minimo della crisi del Dubai).

La sessione notturna ci porta mercati asiatici mixed e USA al ribasso. Questo condizionerà negativamente in apertura dax e stoxx, i quali si troveranno subito sotto l'area di volume di ieri (POC 5873 e 2921). La situazione non è semplice da gestire : uno short in apertura richiede una stop piuttosto lontana per il dax (5900) mentre sullo stoxx si può lavorare con stop a 2925. Tra i due quindi preferire lo stoxx per uno short, anche perché è il mercato con minor forza relativa.

In caso di discesa gli spazi di guadagno intraday sono interessanti, dato che la forma a P della distribuzione di ieri lascia ampie zone scoperte di volume : fino a 2902 e 5830 ci sono pochi supporti.

Da come si capisce, sono quindi tendenzialmente ribassisti, con però molta attenzione : le scadenze tecniche di venerdì (oggi è l'ultimo giorno di Dec09 front contract in europa) rende tutto molto complesso.

Dati Macro : oggi dati alle 1430 e 1600.

Notturna: Topix +0.2% Shanghai -1.25% HongKong -0.91%, altri asiatici mixed tra +1.00 e -0.90%. Usa -0.30%.

Apertura : Dax e stoxx attesi al ribasso a 5865/70 2910/15

Last trade alle 2200 : 5885 2920

DATI MACRO

5.00 JPY Leading Index (OCT F) -- 89.7

5.00 JPY Coincident Index (OCT F) -- 94.3

10.00 EUR It Unemployment Rate s.a. (3Q) 7.7% 7.4%

10.30 GBP Retail Sales (M) (NOV) 0.5% 0.4% (Y) 3.7% 3.4%

11.00 EUR Eu-Zone Construction Output s.a. (M) (OCT) -- -1.1% w.d.a. -- -8.0%

12.00 GBP U.K. CBI Distributive Trades (DEC) -- -45

13.00 CAD C.P.I. (M) (NOV) 0.3% -0.1% (Y) 0.8% 0.1%

13.00 CAD Bank Canada C.P.I. Core (M) (NOV) 0.1% 0.1% C.P.I. Core (Y) 1.2% 1.8%

14.30 CAD International Securities Transactions (Canadian dollar) (OCT) -- 13.590B

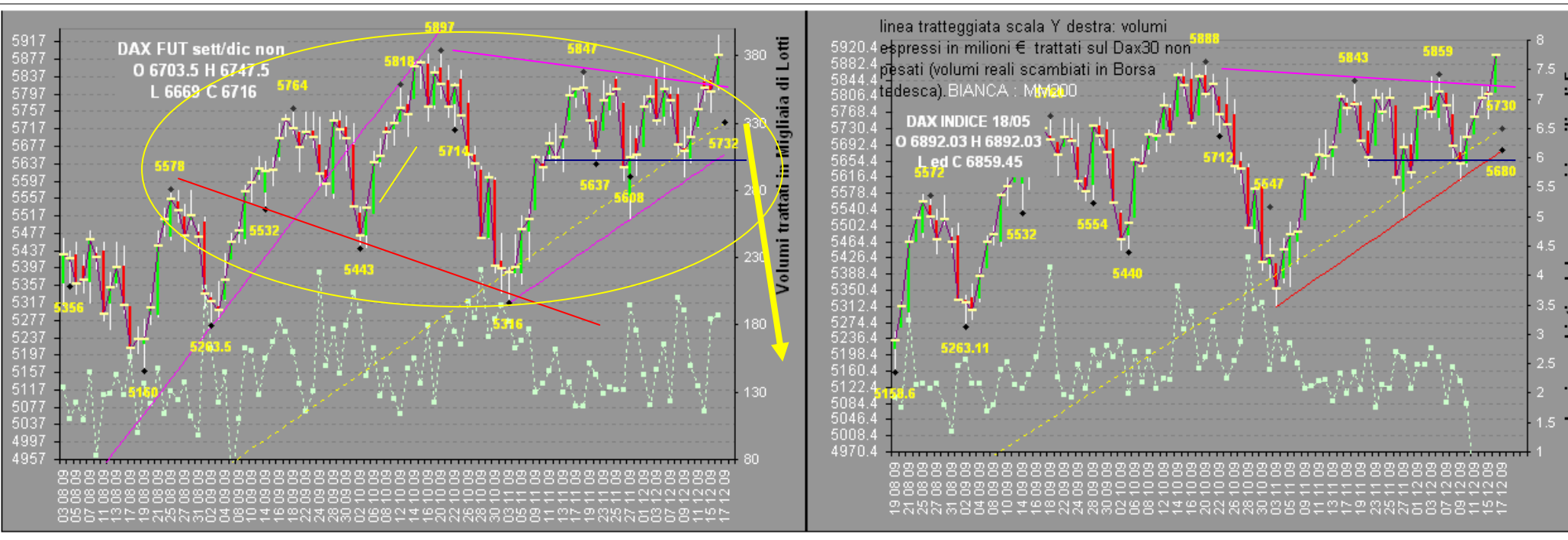
14.30 USD Initial Jobless Claims (DEC 12) 466K 474K

14.30 USD Continuing Claims (DEC 5) -- 5157K

16.00 USD Leading Indicators (NOV) 0.7% 0.3%

16.00 USD Philadelphia Fed. (DEC) 15.8 16.7

16.00 USD Fed's Bernanke Confirmation Vote Held in Senate Banking Committee -- --



Siamo sulla seconda spalla di un TeSpalla ribassista (freccia gialla) ? Se passa al rialzo la trendline fucsia, superiore riprende il movimento verso il massimi negando il testa e Spalla

Da notare il pattern a **diamante** del dax , che si sta chiudendo in un cuneo (trendlines fucsia, grafico alto sinistra)

all'indice, verrà adeguatamente specificato.