

COMMENTO DAX STOXX 15 dicembre 2009 MARTEDI

La sessione di ieri è partita nettamente in rialzo con un forte gapup in seguita alla notizie, diramate durante la notte di domenica, che Abu Dhabi avrebbe operato un salvataggio a favore di Dubai. Il massimo della sessione è stato toccato proprio in apertura e nel corso della mattinata i prezzi sono lentamente scivolati dal H a 5840 2885, fino non solo a chiudere il gap, ma anche a testare il POC di venerdì (5772 e 2871). Dopo questo test dei minimi, i prezzi si sono riportati verso metà del range, dove hanno chiuso. La notizia di un'offerta di 31bn usd da parte di Exxon per l'acquisto di XTO Energy (gas naturale) ha sostenuto i mercati durante l'ora di pranzo, promuovendo un rally sul settore Energy. Alle 2200 dax e stoxx si sono posizionati pochi ticks sopra il POC della giornata (5807 2885). Nonostante l'attività di rollover abbia generato volumi addizionali, a fine sessione i volumi sono stati molto bassi.

In conclusione, una sessione quasi pre-festiva, sicuramente da clima natalizio.

I grafici dei mercati azionari USA sono più complessi da decifrare in quanto i nuovi futures presentano una apprezzabile differenza di prezzo rispetto ai futures di dec 09, che hanno perso il loro status di front contract venerdì. Gli USA comunque hanno seguito un andamento simile a quello degli europei : scatto rialzista nella notte, poi lenta discesa e recupero a metà del range nel pomeriggio.

Con questo consolidamento appena sotto l'area di resistenza a 2900 e 5850, dax e stoxx paiono pronti a attaccare i massimi di inizio dicembre. Per lo stoxx, passato un importante POC weekly a 2897/2902, resta poi il H del 4 dic a 2930. IL dax è posizionato meglio dello stoxx per un attacco vincente a queste aree di resistenza : oggi per esempio ha chiuso proprio nell'area 5815/20 (in cui si concentrano ben sei chiusure delle 2200 da met' a fine novembre), mentre lo stoxx ha bisogno di salire sopra e 2905-2908 : neanche dopo i dati della disoccupazione USA del 4 dicembre i mercati erano riusciti a chiudere sopra questi livelli.

Se riuscissero a rompere al rialzo 5861 e 2927, verrebbe negata la **grande formazione a diamante**, che si vede bene nel chart di sotto evidenziata dall'ellisse gialla. Resta sempre il dubbio che una rottura in clima pre-natalizio, con pochi volumi, normalmente suscita, ossia che si tratti di una bullish trap. Per evitare di cadere in una (non improbabile) trappola di questo genere, occorre determinare bene la dinamica dei volumi e dei settori nella rottura. Ma questo discorso lo faremo più avanti, se e quando questa rottura si verificherà.

Supporti : stoxx 2871 POC 11dic+L 12 dic, 2856, 2800/2807, quindi 2785/88. Dax supporto a 5772 POC 11dic+L 12 dic, 5740, 5635/40, poi 5597/5605. Sp supporto a 1101 OC 11dic, 1095/96 POC 9dic e low 11 dic, 1083/85 (solo di bar chart e non di volumi), cruciale supporto di volumi 1065/67 (minimo della crisi del Dubai).

Durante la notte, i mercati asiatici non hanno fornito particolari segnali : sono abbastanza mixed, con qualche tensione in Cina perché il governo sta studiando misura per frenare il rally immobiliare.

Il FOMC, il cui statement è atteso mercoledì sera alle 20.15, accentua il clima di attesa e riduce i volumi. Il consensus è ovviamente per tassi invariati, ma ogni parola verrà attentamente pesata per cogliere una qualsiasi sfumatura che lasci immaginare un'exit strategy più vicina.

Nei prossimi giorni i mercati potranno essere facilmente intrappolati in un trading erratico, dominato sia dalle scadenze tecniche (venerdì) che da aggiustamenti di posizioni e window dressing per fine anno. I books dei principali players sono ormai chiusi, o lavorano a scartamento ridotto. I volumi resteranno probabilmente bassi. Questo contesto è particolarmente adatto per facili azioni di manipolazioni dei prezzi, anche su futures molto trattati come il dax e lo stoxx.

Anche la rottura rialzista dei massimi (uscita al rialzo dalla formazione a diamante), se avvenisse in questo scorcio di fine anno, sarebbe sospetta.

Il trading deve quindi ispirarsi a una sana prudenza : piccolo cabotaggio, operazioni veloci.

Da preferire, al posto degli azionari, che sono condizionati anche dalle scadenze tecniche di venerdì, il bund : ha già passato il suo rollover, ha accumulato un discreto numero di sessioni sul nuovo contratto di marzo e permette di avere segnali operativi più puliti.

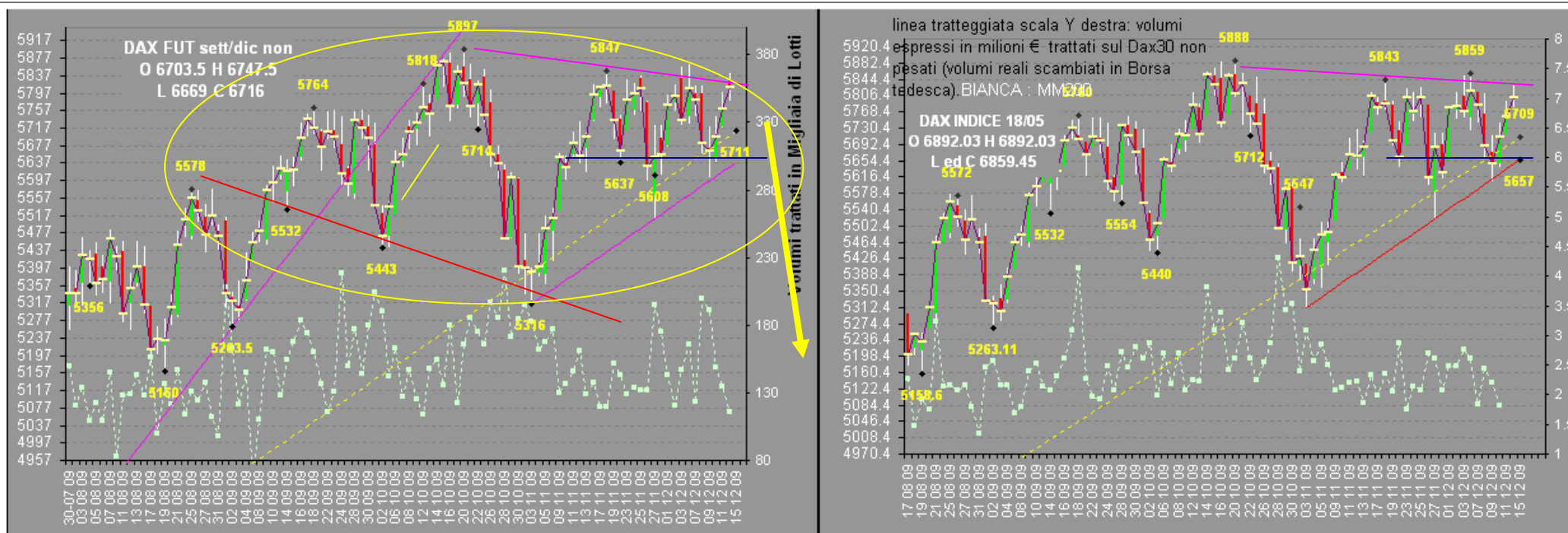
Dati Macro : oggi dati alle 1030 1100 1430 e 1515 e 1900. Domani c'è il FOMC.

Notturna: Topix +0.5% Shanghai -0.34% HongKong -0.73%, altri asiatici mixed tra -0.74 e +0.80%. Usa invariati. Apertura : Dax e stoxx attesi invariati a 5810/15 2885/90

Last trade alle 2200 : 5811 2887

DATI MACRO

GBP RICS House Price Balance (NOV)	39.0%	34.0%
8.00 EUR EU 25 New Car Registrations (NOV)	--	11.6%
8.45 EUR Fr C.P.I. (M) (NOV)	0.2%	0.1% (Y) (NOV) 0.4% -0.2%
8.45 EUR Fr C.P.I. - EU Harmonised (M) (NOV)	0.2%	0.1% (Y) (NOV) 0.5% -0.2%
10.00 EUR It Labor Costs (QoQ) (3Q)	--	1.0% (Y) (3Q) -- 4.6%
10.30 GBP C.P.I. (M) (NOV)	0.2%	0.2% (Y) (NOV) 1.8% 1.5%
10.30 GBP Core C.P.I. (Y) (NOV)	1.8%	1.8%
10.30 GBP Retail Price Index (NOV)	216.6	216
10.30 GBP Retail Price Index (M) (NOV)	0.2%	0.3% (Y) (NOV) 0.2% -0.8%
10.30 GBP Retail Price Index Ex Mort Int.Payments (Y) (NOV)	2.6%	1.9%
10.30 GBP DCLG UK House Prices (Y) (OCT)	--	-4.1%
11.00 EUR Ger ZEW Survey (Economic Sentiment) (DEC)	50	51.1 Current Situation -
11.00 EUR Eu-Zone ZEW Survey (Economic Sentiment) (DEC)	50	51.8
11.00 EUR Eu-Zone Labor Costs (Y) (3Q)	3.5%	4.0%
14.30 CAD Labor Productivity (QoQ) (3Q)	-0.5%	0.0%
14.30 CAD Leading Indicators (M) (NOV)	--	0.7%
14.30 CAD New Motor Vehicle Sales (M) (OCT)	--	1.2%
14.30 USD P.P.I. (M) (NOV)	0.8%	0.3% (Y) 1.7% -1.9%
14.30 USD P.P.I. Ex Food & Energy (M) (NOV)	0.2%	-0.6% (Y) 0.9% 0.7%
14.30 USD Empire Manufacturing (DEC)	25	23.51
15.00 USD Net Long-term TIC Flows (OCT)	\$42.3B	\$40.7B
15.00 USD Total Net TIC Flows (OCT)	--	\$133.5B
15.15 USD Indus. Production (NOV)	0.5%	0.1%
15.15 USD Capacity Utilization (NOV)	71.1%	70.7%
19.00 USD NAHB Housing Market Index (DEC)	18	17



Siamo sulla seconda spalla di un TeSpalla ribassista (freccia gialla) ? Se passa al rialzo la trendline fucsia, superiore riprende il movimento verso il massimi negando il testa e Spalla

Da notare il pattern a **diamante** del dax , che si sta chiudendo in un cuneo (trendlines fucsia, grafico alto sinistra)

irmi all'indice, verrà adeguatamente specificato.