

## COMMENTO DAX STOXX 10 dicembre 2009

La sessione di ieri è stata caratterizzata da una notevole volatilità all'interno di un range ampio circa 2%. Il primo movimento della mattinata è stato un rally, che ha portato dax e stoxx a testare la parte alta della value area del giorno prima: la resistenza a 5715 e 2855/57, testata durante l'ora di pranzo, ha tenuto, e ha rigettato indietro i prezzi. In modo analogo lo SP500 ha testato la resistenza a 1096/97, ed è tornato velocemente indietro. Verso le 15, la news della revisione al ribasso dell'outlook della Spagna da parte di S&P ha provocato un veloce selloff: in 45 minuti dax e stoxx hanno rotto l'importante supporto a 5635 e 2820 e sono scesi fino alla successiva area di volumi, in area 5597/5605 e 2800. La notizia che il TARP Usa verrà prorogato a ott 2010 non ha provocato particolare euforia sui mercati. La chiusura delle 2200 è avvenuta a prezzi quasi coincidenti con l'apertura: dax e stoxx disegnano sul candlestick una doji, classica figura di indecisione. La chiusura si colloca a metà del range. I volumi sono stati elevati.

Mentre gli EU mantengono un'intonazione ribassista, la sessione USA è stata decisamente più costruttiva: SP DJ e NQ hanno chiuso sopra l'area di volumi di martedì, con un bias rialzista che potrebbe facilmente proseguire e consolidarsi oggi. SP è rimasto contenuto ancora sotto la resistenza a 1096, ma è altamente probabile vedere una prosecuzione del rally.

La trendline di supporto del rally, partita da inizio marzo, è stata nuovamente rotta al ribasso oggi, ma in chiusura gli azionari sono riusciti a riportarsi sopra.

Supporti: stoxx 2800/2807, quindi 2785/88. Dax supporto a 5635/40, poi 5597/5605. Sp supporto a 1083/85 (solo di bar chart e non di volumi), prossimo cruciale supporto di volumi 1065/67 (minimo della crisi del Dubai).

**Resistenze**: Una salita sopra 1096 5715 e 2857 è necessaria per ripristinare un minimo di tono bullish e aprire la strada a ricoperture veloci. Più in alto, l'area 5815/20 (in cui si concentrano ben sei chiusure delle 2200 da metà a fine novembre), e 2905-2908, (importante POC weekly) restano livelli difficilissimi da rompere in chiusura: neanche dopo i dati della disoccupazione di venerdì, i mercati erano riusciti a chiudere sopra queste zone.

Il dax sta lavorando in un *grande formazione a diamante*, che si vede bene nel chart di sotto evidenziata dall'ellisse gialla: l'uscita da questo pattern, con la rottura delle trendlines fucsia (superiore o inferiore) produrrà un movimento importante.

Le zone di resistenza in area 5800/5820 e 2900/10 respingono tutti gli attacchi, nonostante ottimi dati macro (disoccupazione USA), l'area 5650 - 2840 (segnata con un segmento orizzontale blu nei grafici sotto, qui si sono concentrate molte chiusure serali) contiene il selloff. Finché restiamo in quest'area, ampia 3%, non abbiamo spunti particolari.

Durante la notte, i mercati asiatici hanno confermato la buona chiusura degli USA iniziando la sessione con un tono decisamente positivo, ma in poco tempo i guadagni sono stati tutti erosi e sono tornati in territorio negativo. Anche SP ha fatto un rally fino a 1100, ma questo rialzo si è sgonfiato ed è tornato intorno a 1095/96. In giornata Citigroup dovrebbe fare un aumento di capitale di 20bn, da utilizzare per ripagare il TARP: questo evento, che segue di pochi giorni quello analogo di 18bn di BankOfAmerica, sarà un evento da monitorare in giornata.

**Settori**: anche ieri il settore finanziario ha guidato al ribasso tutto il movimento (bancario e assicurativo sono stati i peggiori). Stranamente Basic Resources, settore ad alto beta, che amplifica i movimenti dello stoxx600 sia al rialzo che al ribasso, ieri ha concluso in territorio positivo, insieme a Chemicals: in una giornata di decisa lettera dell'indice ci si sarebbe aspettati questi due settori in territorio negativo. È un segnale che fa dubitare della reale volontà ribassista di ieri. Sicuramente da seguire con attenzione l'evoluzione di questi due settori oggi: qualora proseguisse la loro forza, potrebbero indicare che siano vicini alla fine della discesa.

**Dati Macro**: oggi dati alle 8.50 11.00 13.00 bank of england, quindi 14.30

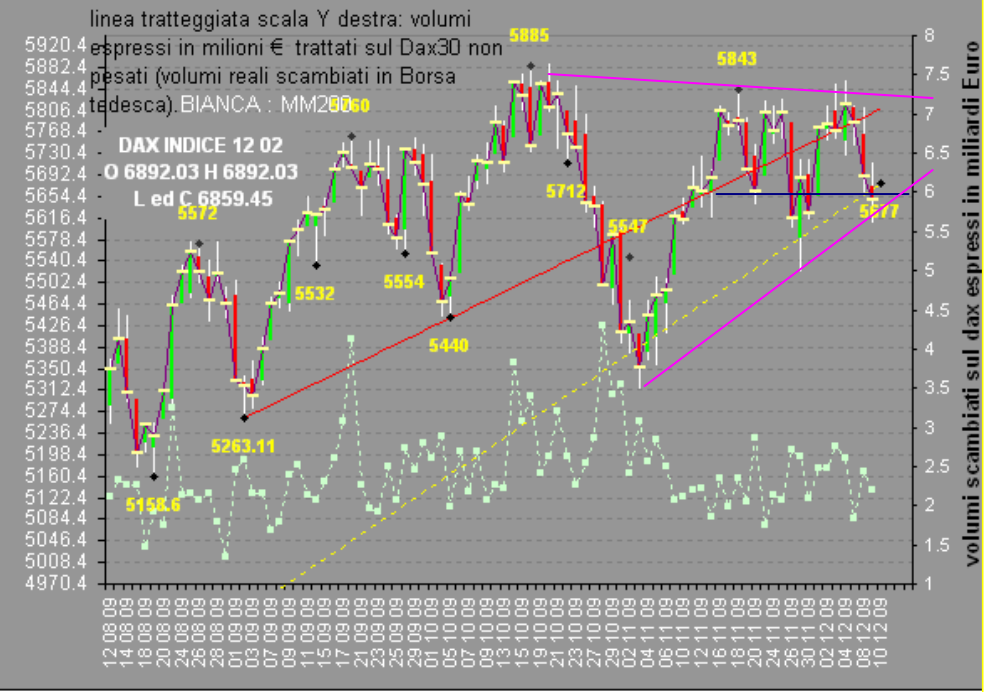
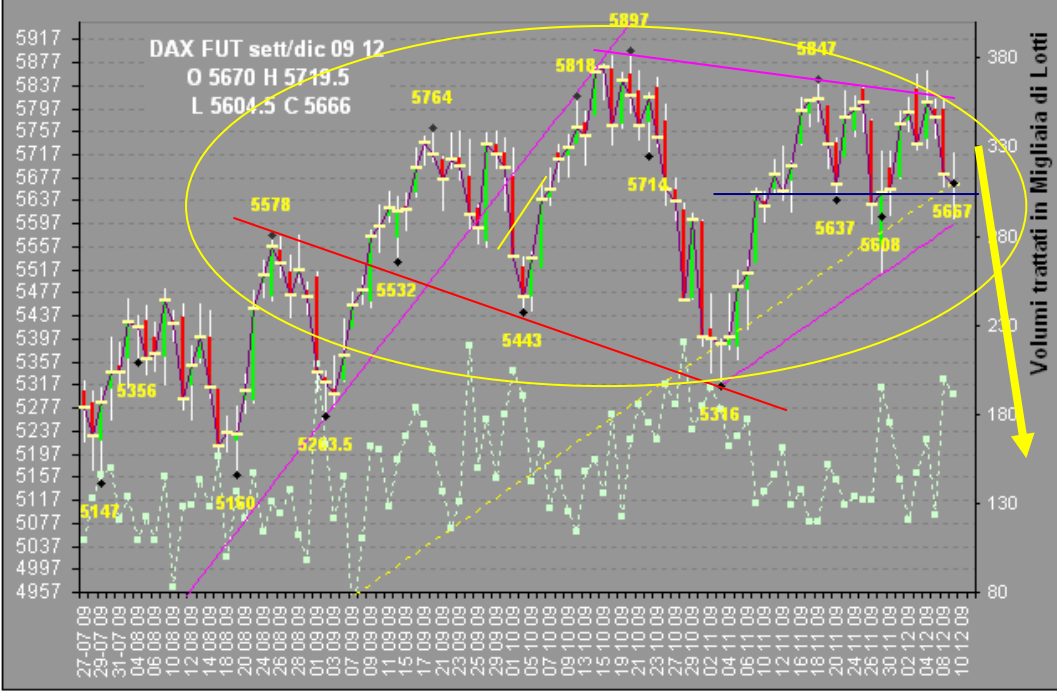
**Notturna**: Topix -1.20% Shanghai -0.32% HongKong -0.76%, altri asiatici mixed tra +0.85 e -1.00%. Usa -0.10%.

Apertura: Dax e stoxx attesi al rialzo a 5655/60 2818/22

Last trade alle 2200: 5666 2824

### DATI MACRO

8.00 EUR Ger Wholesale Price Index (M) (NOV) -- -0.4% (Y) (NOV) -- -7.0%  
8.45 EUR Fr Non-Farm Payrolls (QoQ) (3Q F) -- 0.0%  
8.50 EUR Fr Indus. Production (M) (OCT) 0.6% -1.5% (Y) (OCT) -6.7% -10.4%  
8.50 EUR Fr Manufacturing Production (M) (OCT) 1.3% -1.6% (Y) (OCT) -6.3% -11.0%  
10.00 EUR ECB Publishes Monthly Report (DEC) -- --  
10.00 EUR It Indus. Production s.a. (M) (OCT) 1.3% -5.3% (Y) (OCT) -12.9% -15.7%  
11.00 EUR It GDP s.a. and w.d.a. (QoQ) (3Q F) 0.6% -0.5% (Y) (3Q F) -4.6% -5.9%  
11.00 EUR It Private Consumption (3Q) 0.2% 0.3%  
11.00 EUR It Government Spending (3Q) 0.6% 1.3%  
11.00 EUR It Total investments (3Q) -0.9% -2.9%  
11.00 EUR It Exports (3Q) 1.0% -3.7%  
11.00 EUR It Imports (3Q) 0.0% -3.0%  
13.00 GBP Bank of England Interest Rate Decision 0.5% 0.5%  
13.00 GBP Bank of England Asset Purchase Target 200B 200B  
14.30 CAD International Merchandise Trade (Canadian dollar) (OCT) -0.7B -0.9B  
14.30 USD Trade Balance (OCT) -\$37.0B -\$36.5B  
14.30 USD Initial Jobless Claims (DEC 5) 465K 457K  
14.30 USD Continuing Claims (NOV 28) -- 5465K  
19.45 USD Fed Governor Duke Speaks at Chicago Fed Conference -- --  
20.00 USD Monthly Budget Statement (NOV) -\$135.0B -\$176.4B



Siamo sulla seconda spalla di un TeSpalla ribassista (freccia gialla) ? Se passa la trendline fucsia, riprende il movimento verso il massimi negando il testa e Spalla

Da notare il pattern a **diamante** del dax , che si sta chiudendo in un cuneo (trendline fucsia, grafico alto sinistra)

irmi all'indice, verrà adeguatamente specificato.