

## COMMENTO DAX STOXX 3 dicembre 2009

Dopo il rally di martedì, ieri i mercati hanno avuto una pausa di assestamento, e hanno consolidato in prossimità dei massimi di martedì. Fin verso le 15 i mercati sono rimasti in un range ristretto, caratterizzato da scarsi volumi e ridotte reazioni ai dati macro (i dati ADP sono usciti abbastanza in linea con il consensus). Verso le 16, dopo 8 ore di range, SP è riuscito a rompere il doppio massimo a 1111.25/.75 e ha segnato un nuovo massimi dell'anno a 1115, trascinando al rialzo ovviamente anche le borse EU, che segnano i massimi della sessione a 5812 e 2889, sopra il H di martedì. I progressi in USA però durano poco, e nel giro di 2 ore SP e DJ perdono smalto, e scendono sotto il POC del giorno prima (1107.75). Dax e stoxx a loro volta stornano ma sul finale gli USA recuperano il POC e anche gli EU risalgono.

La chiusura, quasi sui massimi della sessione, con sotto tutti i volumi a supporto, ha un connotato rialzista. Un po' diversa la situazione negli USA, in cui dopo aver rotto i massimi precedenti, SP e DJ sono rientrati sotto questi massimi : SP ha poi chiuso allineato al POC del giorno prima a 1107.5 mentre il DJ sotto questo, praticamente invariati rispetto al close di martedì. I volumi sono stati molto bassi.

**Resistenze** : Dax e stoxx hanno al rialzo resistenze a 5815/20, zona in cui si concentrano ben sei chiusure delle 2200 da metà a fine novembre, e 2905-2908, importante POC weekly. Il canale partito dai minimi passa a 2913 e 5855 : su strappi verso questi livelli, si possono provare degli shorts.

I mercati EU hanno primi **supporti** sul POC di ieri : 5777 e 2872, Poi , a breve distanza, il L di ieri 5755 e 2858, quindi il POC di martedì, 5734 e 2850, livello su cui al primo tentativo un long è sicuramente da provare. A 2830/33 e 5710/15 è partito il rally martedì : questi livelli coincidono quasi con la trendline inferiore del canale ascendente partito dal minimo di settimana scorsa (5700 e 2825). La rottura di questi importanti supporti non solo quindi negherebbe il rally di martedì ma ripropone uno scenario ribassista di breve termine.

Da qui a fine dell'anno i mercati potrebbero proseguire con un lento trend rialzista, una specie di range trading leggermente inclinato verso l'alto, caratterizzato da volumi ridotti.

Durante la notte, il dollaro si è indebolito nuovamente, salendo fino a 1.5085, POC weekly. Le borse asiatiche sono mediamente rialziste, con un picco del Giappone (+3%). Dax e stoxx dovrebbero aprire al rialzo, seguendo lo spunto dei futures USA. Oggi parla Trichet e i mercati si aspettano tassi invariati ma anche probabilmente qualche dettaglio circa l'exit strategy.

L'impostazione notturna è tale da far immaginare oggi una prosecuzione del trend rialzista di cui la sessione di ieri sarebbe un'accumulazione. Subito in apertura è probabile che dax o stoxx aprano in gapup sopra i massimi di ieri : se non si è long già da ieri sera, entrare long su un gapup è sempre un bel rischio : meglio aspettare un pull back con chiusura del gap per provare un acquisto.

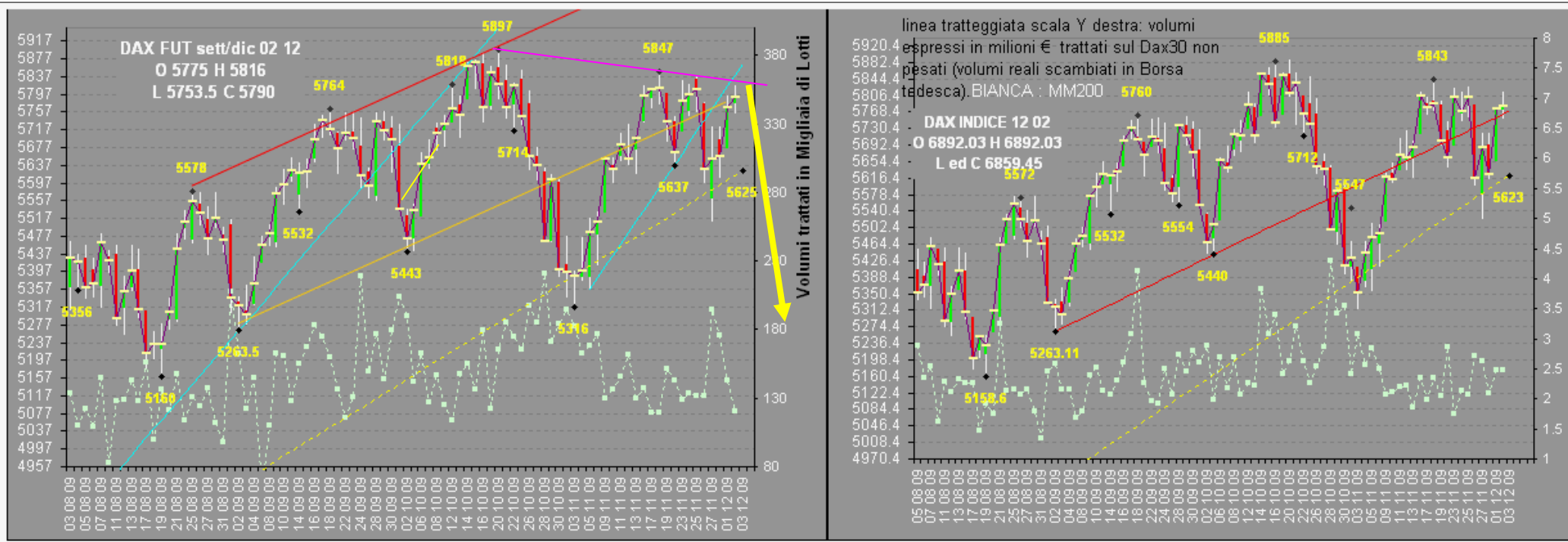
Lo stoxx si avvicina velocemente al 2905/08, importante POC weekly : vediamo come ci arriva e in quale contesto saranno anche gli altri mercati e giudicherò se sia il caso di provare a vendere qualcosa in prima battuta lì. Sempre massima attenzione al dollaro : la rottura di 1.51 lo spinge verso 1.52, promuovendo il rally delle Borse.

**Dati Macro** : oggi PMI services e retail sales EU, decisione BCE, dati USA importanti alle 1430 e 1600, In settimana : **Ven** disoccupaz Usa

**Notturna**: Topix +3.00% Shanghai -0.89% HongKong +0.62%, altri asiatici positivi tra +0.50 e +1.30%. Usa +0.40%. Apertura : Dax e stoxx attesi al rialzo a 5810/15 2893/98  
Last trade alle 2200 : 5790 2883

### DATI MACRO

1.00 USD Fed's Sack Speaks in New York -- --  
8.45 EUR Fr ILO Unemployment Rate (3Q) 9.9% 9.5% Mainland Rate (3Q) 9.3% 9.1%  
8.45 EUR Fr Mainland Unemployment Change (3Q) -- 184K  
9.45 EUR It P.M.I. Services (NOV F) 52.2 52.2  
9.50 EUR Fr P.M.I. Services (NOV F) 60.4 60.4  
9.55 EUR Ger P.M.I. Services (NOV F) 51.5 51.5  
10.00 EUR Eu-Zone P.M.I. Services (NOV F) 53.2 53.2 Composite 53.7 53.7  
10.30 GBP P.M.I. Services (NOV) 57 56.9  
10.30 GBP Official Reserves (Changes) (NOV) -- \$555M  
11.00 EUR Eu-Zone Retail Sales (M) (OCT) 0.2% -0.7% (Y) (OCT) -2.4% -3.4%  
11.00 EUR Eu-Zone GDP s.a. (QoQ) (3Q P) 0.4% 0.4% (Y) (3Q P) -4.1% -4.1%  
11.00 EUR Eu-Zone Household Consumption (QoQ) (3Q P) -0.1% 0.1%  
11.00 EUR Eu-Zone Gross Fixed Capital (QoQ) (3Q P) -0.8% -1.5%  
11.00 EUR Eu-Zone Government Expenditure (QoQ) (3Q P) 0.5% 0.7%  
13.45 EUR Eu Central Bank Rate Decision 1.0% 1.0%  
14.30 EUR ECB President Trichet Answers Q&A -- --  
14.30 USD Non-Farm Productivity (3Q F) 8.5% 9.5%  
14.30 USD Unit Labor Costs (3Q F) -4.2% -5.2%  
14.30 USD Initial Jobless Claims (NOV 28) 483K 466K  
14.30 USD Continuing Claims (NOV 21) 5517K 5423K  
16.00 USD ISM Non-Manufacturing Composite (NOV) 51.5 50.6  
16.00 USD Bernanke Confirmation Hearing Held in Senate Banking Committee -- --  
17.00 USD ICSC Chain Store Sales Y -- 2.1%



Siamo sulla seconda spalla di un TeSpalla ribassista (freccia gialla) ?  
 Se passa la trendline fucsia, riprende il movimento verso il massimi negando il testa e Spalla

mi all'indice, verrà adeguatamente specificato.